

HERINRICHTING FRANS HALSBUURT

OP 3 JUNI HEEFT HET STADSDEEL HET VOORLOPIG ONTWERP (VO) VOOR DE HERINRICHTING GEPRESENTEERD. OP www.franshalsbuurt.nl STAAN NU OOK VERSLAGEN VAN DE CENTRALE VERKEERSCOMMISSIE (CVC) EN DE PUCCINI COMMISSIE (PC). TEVENS IS DAAR EEN ALTERNATIEF ONTWERP (VERKENNING ANDERE OPLOSSING) VAN R&D (RUIMTE & DUURZAAMHEID) TE VINDEN. DIT HEEFT DE GEMEENTE GEMAAKT N.A.V. DE ZORGEN DIE DE COMMISSIES HEBBEN OVER HET VO. HET VO GAAT UIT VAN EEN WOONERF/SHARED SPACE, HET ALTERNATIEVE ONTWERP VAN BREDE STOEPEN/GEEN SHARED SPACE.

DE ADVIEZEN VAN DE EXPERTS EN DE MOGELIJKE ALTERNATIEVEN DIENEN UITGEBREID MET DE BUURT TE WORDEN BESPROKEN. DIT IS NOG NIET GEBEURD. DE VOORBARIG GEPLANDE STRAATSESSIES OVER DIT VO MOETEN DUS WORDEN AFGEZEGD.

WE VERZOEKEN HET STADSDEEL OM EEN (DIGITALE) BUURTBIJeenKOMST TE ORGANISEREN, WAARIN VERTEGENWOORDIGERS VAN DE CVC, PC EN R&D HET WOORD KRIJGEN. ZIJ KUNNEN DAN HUN ZORGEN OVER HET VO TOELICHTEN, HET ALTERNATIEVE ONTWERP BESPREKEN EN VRAGEN VAN DE BUURT BEANTWOORDEN. HIERNA DIENEN DE BEWONERS EN ONDERNEMERS DE KEUZE TE KRIJGEN HOE DE HERINRICHTING ER UIT KOMT TE ZIEN

WE STELLEN VOOR DAT DE VOLGENDE ONDERWERPEN WORDEN BESPROKEN:



VERKEERSVEILIGHEID

MAX. SNELHEID 15 KM/U

Bij een woonerf wordt een verkeersbord met 15km/u geplaatst. Er mogen in een woonerf echter geen drempels aangelegd worden, een lage snelheid kan alleen worden afgedwongen door slingeringen in de weg. Dit is in deze buurt niet mogelijk doordat de straten te smal zijn. De buurt zou onvoldoende bereikbaar worden en schade door vrachtwagens aan bijvoorbeeld groenvakken zou onvermijdelijk zijn (bron: CVC en PC).



DOORGAAND VERKEER

Belangrijke verkeerskundige randvoorwaarde voor een woonerf is dat er alleen sprake mag zijn van bestemmingsverkeer. In deze buurt is dit niet het geval, de mate van doorgaand verkeer zal mogelijk tot verkeersonveiligheid leiden en maakt een erfinrichting volgens de voorschriften onmogelijk (bron CVC en PC)

VEILIGHEID VOOR KINDEREN

Het uitgangspunt van een woonerf is dat kinderen veilig op straat moeten kunnen spelen. Volgens CVC is dit niet mogelijk vanwege het doorgaand verkeer.



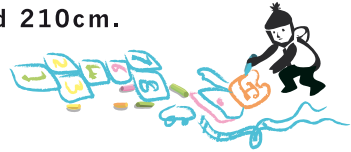
SHARED SPACE

Er is in een woonerf geen obstakelvrije loopruimte, de gehele straat is shared space. Voetgangers worden op bepaalde plekken gedwongen zich te mengen met het overige verkeer. Alle verkeersdeelnemers mogen overal komen, dus ook voetgangers op de rijbaan en fietsers en scooters langs de gevels. PC geeft aan dat er veilige functionele openbare ruimte gemaakt moet worden voor ALLE gebruikers. Dit is nu niet het geval, mede daarom keurt zij het ontwerp af. De CVC is bezorgd over de toegankelijkheid voor ouderen en fysiek beperkten in dit woonerf-ontwerp.



RUIMTE VOOR LOPEN, SPELEN EN VERBLIJVEN

EFFECTIEVE LOOPRUIMTE
Het gemeentebestuur (voetgangersnota) schrijft een minimale effectieve loopruimte van 200cm voor. De PC is verbaasd dat de stoepen in het VO een gemiddelde breedte van 180cm inclusief de geveltuinen hebben (dus 130cm effectieve loopruimte). Op sommige plekken in het ontwerp is deze zelfs 90cm. In de buurt is de effectieve loopruimte nu gemiddeld 210cm.



RAINPROOF

Een groot deel van de buurt heeft een uitzonderlijk hoge grondwaterstand, waardoor bij extreme regenval de bodem minder water kan absorberen. De straat/stoep op 1-niveau brengt risico's met zich mee, een stoeprand beschermt namelijk tegen overstroming van kruipruimtes, kelders en woningen. Bron: Amsterdam Rainproof

RIJWIELPARKEREN

De maatvoering voor het fietsparkeren in het VO is niet realistisch. Een parkeervak voor een bakfiets is bijvoorbeeld maar 200cm lang, waar 250cm nodig is. Fietsen uit de rekken halen gebeurt vanaf de rijweg, waar ruimte om bijvoorbeeld kinderen veilig in fietszitjes te plaatsen ontbreekt.

Comité Frans Halsbuurt Parkeervrij
franshalsbuurtparkeervrij@gmail.com

